

Руководство по эксплуатации. Смеситель порционно нажимной для душа верхняя подводка



varion.ru

vk.com/varionarmaturen

facebook.com/varionarmaturen

google.ru/+VarionRu

varionarmaturen.livejournal.com

twitter.com/varionarmaturen

odnoklassniki.ru/group/52103716798557

Изготовлен в Санкт-Петербурге ООО «КАЯ»
198207, С-Петербург, Трамвайный пр. д. 6,
литер А, тел. (812) 252-77-55

Дата выпуска _____

Особенностью этого изделия является то, что цикл подачи воды завершается автоматически. Это позволяет не трогать кран после включения и, конечно, экономит воду. Подача воды прекращается через заданное время независимо от давления в системе.

Технические данные.

1. Высота душевой штанги 1200 ± 20 мм, вылет 300 ± 10 мм, длина шланга 1700 ± 20 мм
2. Предусмотренное время срабатывания 50 ± 5 сек
3. Расход воды - $5,5 \text{ л} \pm 200 \text{ мл}$ при давлении 2,5 Бар
3. Рекомендуемое давление 2,5 Бар
(Возможно использование смесителя на давлении от 2 до 6,3 Бар). Если давление воды выше 4 Бар, используйте редукционный клапан для уменьшения давления.
4. Рабочая температура - до 75°C
5. Масса не более 1,6 кг
6. Входная резьба $G1/2''$
7. Расстояние между центрами эксцентриков 130-170 мм

Примечание: Во избежание повреждения защитно-декоративного покрытия не следует чистить смеситель с применением абразивных материалов и средств, содержащих высокоактивные раство

рители. Для чистки смесителя применяйте мыльный раствор. Рекомендуется установить на входе воды фильтр со сменными картриджами. В смесителе есть обратные клапана для избежания перетока воды из ГВС в ХВС.

Принцип работы.

Нажать нижнюю кнопку подачи воды на смесителе и отпустить (См. схему №2).

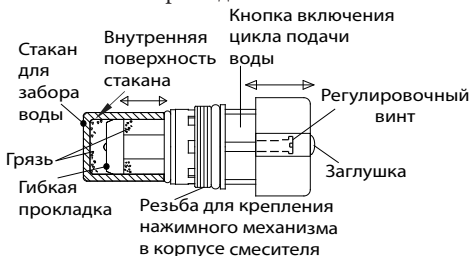
Регулировать температуру воды можно с помощью регулятора температуры на смесителе (См. схему №2).

После длительного перерыва в использовании изделия может происходить заедание кнопки включения цикла подачи воды. В этом случае необходимо несколько раз нажать на кнопку, чтобы привести механизм в рабочее состояние.

В случае, если это не помогает или время срабатывания изменилось, следует перекрыть воду, выкрутить поруционно-нажимной механизм разводным ключом (см. схему №1) и протереть внутреннюю поверхность стакана для забора воды. После этого собрать смеситель в обратной последовательности.

Засорение стакана для забора воды не является гарантийным случаем, и при неаккуратной сборке или разборке этой конструкции поломка гарантии не подлежит. Корректное очищение стакана для забора воды может выполнить мастер сервис центра фирмы Varion на платной основе.

Очистка внутренней поверхности стакана для забора воды. Схема №1.



В смесителе установлен порционно нажимной блок с регулировкой времени подачи воды.

Регулировать время цикла подачи воды возможно самостоятельно с помощью **винта регулировки** (См. схему №4), находящегося в кнопке подачи воды под заглушкой.

Время срабатывания и расход воды зависят от давления в обеих магистралях, температуры воды и степени засорения («зарастания» известковым или каким-либо другим налётом) лейки, шланга, стойки, а также внутренних частей смесителя. Перед продажей выставлено время одного цикла: 50 ± 5 сек, расход за один цикл: $5,5 \text{ л} \pm 200 \text{ мл}$.

Это актуально при следующих параметрах:

Давление в обеих магистралях: 2,5 Бар.

Температура горячей воды на входе: 60°C .

Температура холодной воды на входе: 15°C .

Внутренние ходы смесителя, шланг или стойка, лейка не засорены и не имеют внутреннего налёта.

ВНИМАНИЕ: Настройка порционного блока на время, большее, чем 55сек, влечет за собой неконтролируемое изменение времени срабатывания.

При регулировке следует учитывать следующее:

При увеличении температуры воды происходит незначительное уменьшение времени срабатывания. При повышении давления происходит незначительное уменьшение времени срабатывания.

При понижении давления ниже 2 Бар. резко возрастает время срабатывания.

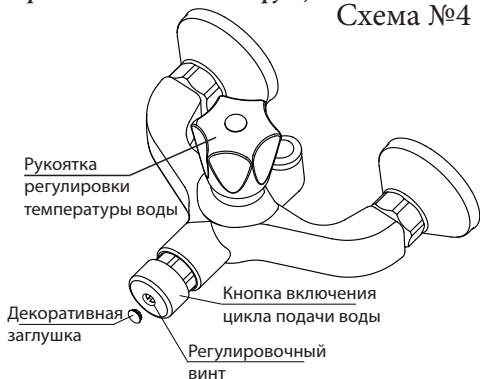
При загрязнении (по мере зарастания налётом) внутренних частей смесителя, лейки, шланга происходит уменьшение времени срабатывания.

Без необходимости не следует регулировать время подачи воды, поскольку, при недостаточно аккуратно проведенной процедуре регулировки, возможна поломка механизма. Такая поломка не будет являться гарантийным случаем.

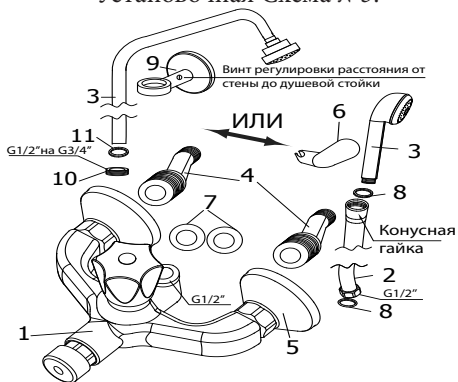
Быструю и качественную установку смесителя, установку времени подачи и расход воды может выполнить мастер сервис центра Varion на платной основе тел. 8-921-309-34-97.

В связи с постоянной работой по усовершенствованию изделия, производитель оставляет за собой право вносить изменения в его конструкцию, не отраженные в данной инструкции.

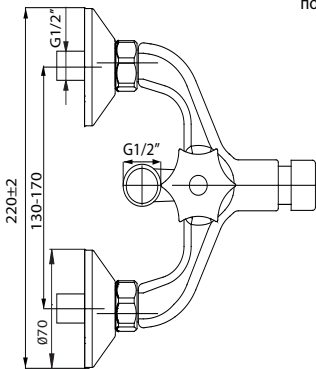
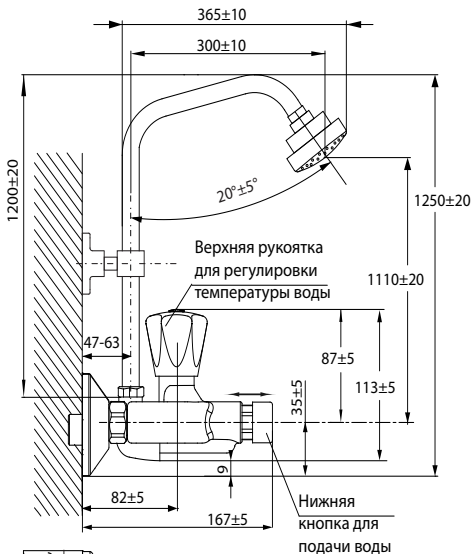
Схема №4



Установочная Схема №3.



Габаритные размеры собраного изделия Схема №2.



Примечание: Перед тем, как прикрепить душевую стойку к стене, нужно отрегулировать расстояние от стены до душевой стойки, винтом находящимся на настенном держателе (9) см. схему №3.

Комплектность смесителя с душевым шлангом.

1. Смеситель - 1шт.
2. Шланг - 1шт.
3. Лейка-1шт - 1шт.
4. Эксцентрики - 2шт.
5. Фартуки - 2шт.
6. Настенный держатель с крепежом для лейки - 1шт
7. Прокладки эксцентрика 3/4" - 2шт.
8. Прокладки 1/2" душевого шланга - 2шт.
- Этикетка гарантии.

Комплектность смесителя с душевой стойкой.

1. Смеситель - 1шт.
4. Эксцентрики - 2шт.
5. Фартуки - 2шт.
7. Прокладки эксцентрика 3/4" - 2шт.
9. Душевая штанга-1шт.
10. Настенный держатель душевой штанги с крепежом - 1шт.
11. Прокладка душевой штанги - 1шт.
12. Переходник G1/2" на G3/4" - 1шт.
- Этикетка гарантии.

При покупке проверяйте комплектность изделий.

Некомплектные изделия не обмениваются.

Гарантийный срок составляет 5 лет со дня продажи изделия, но не более 6-ти лет с даты выпуска. Срок службы изделий составляет 6 лет с даты выпуска.

Гарантия на изделие предоставляется для Потребителя в трактовке ФЗ "О защите прав потребителя".

«Потребитель - гражданин, имеющий намерение заказать или приобрести либо заказывающий, приобретающий или использующий товары (работы, услуги) исключительно для личных, семейных, домашних и иных нужд, не связанных с осуществлением предпринимательской деятельности; (в ред. Федерального закона от 17.12.1999 N 212-ФЗ)» Для остальных пользователей гарантийное обслуживание осуществляется в соответствии с договором о гарантийном обслуживании.

Гарантийное обслуживание, включая осмотр и

диагностику, производится при доставке клиентом в авторизованный сервис центр, осуществляющий обслуживание продукции Варион.

Список авторизованных сервис центров есть в паспорте на каждое изделие и на сайте Varion.ru. При невозможности установить дату выпуска, дату и место продажи, отсутствии паспортов на изделия и отгрузочных документов, работы по гарантийному ремонту, а также чистке и диагностике, производятся платно.

Для получения организацией, осуществляющей эксплуатацию изделий, гарантийного обслуживания по месту установки, необходимо заключить договор с авторизованным сервис центром или уполномоченной сервисной организацией.

Условия договора оговариваются отдельно в каждом конкретном случае и зависят от транспортной доступности места установки, условий эксплуатации, количества и вида изделий и прочего.

Изготовитель рекомендует установку фильтров механической очистки (100-800 микрон) и фильтров глубокой очистки воды (пористость 5-20 микрон) перед изделием. В случае попадания частиц грязи в клапана изделий гарантия не предоставляется, чистка и ремонт производятся платно.

Гарантия не распространяется на неисправности, возникшие в результате неправильной установки, обслуживания, износа, состава воды.

Гарантия не распространяется: На неисправности, возникшие в результате неправильной установки, обслуживания, износа, состава воды.

К этому также относится:

Давление или температура, превышающая допустимую.

Неправильное использование смесителя, плохое или небрежное обслуживание.

Неоригинальные детали, поломки, вызванные загрязнением и попаданием инородных частиц с водой в смеситель.

Качество поставляемого Товара соответствует требованиям действующих межгосударственных стандартов ГОСТ 19681-94. "Арматура санитарно-техническая водоразборная.

